

2019

ΒΙΒΛΙΟ ΤΕΧΝΙΚΟΥ ΑΣΦΑΛΕΙΑΣ



Τεχνικός Ασφαλείας

Ασδεράκης Βασίλης

ΕΝΩΣΗ ΕΠΑΓΓΕΛΜΑΤΙΩΝ ΥΓΕΙΟΝΟΜΙΚΟΥ

ΕΝΔΙΑΦΕΡΟΝΤΟΣ ΝΕΑΣ ΑΓΧΙΑΛΟΥ

2/12/2019



Τεχνικός Ασφαλείας: Ποιες επιχειρήσεις υποχρεούνται να προσλάβουν, τα απαιτούμενα προσόντα, οι ευθύνες και οι αρμοδιότητες



Σε ένα σύντομο ενημερωτικό οδηγό παρουσιάζονται οι βασικές πληροφορίες, που προβλέπει η νομοθεσία για τους τεχνικούς ασφαλείας. Με τη μορφή ερωτήσεων απαντήσεων φωτίζονται οι υποχρεώσεις των επιχειρήσεων, τα απαιτούμενα προσόντα για τους αποφοίτους όλων των βαθμίδων σπουδών, όπως επίσης και οι ευθύνες και οι αρμοδιότητες, που συνεπάγεται η άσκηση της συγκεκριμένης δραστηριότητας.



- Ποιες επιχειρήσεις υποχρεούνται να προσλάβουν τεχνικό ασφαλείας;

Ο τεχνικός ασφαλείας αφορά όλες τις επιχειρήσεις που απασχολούν έστω και έναν εργαζόμενο. Επομένως, ο τεχνικός ασφαλείας αφορά σχεδόν το σύνολο των επιχειρήσεων.

- Πως κατηγοριοποιούνται οι επιχειρήσεις;

Για τον υπολογισμό του ετήσιου χρόνου απασχόλησης του τεχνικού ασφαλείας οι επιχειρήσεις κατηγοριοποιούνται με βάση την επικινδυνότητα τους ως εξής:

- Κατηγορία Α (υψηλή επικινδυνότητα)
- Κατηγορία Β (μέση επικινδυνότητα)
- Κατηγορία (χαμηλή επικινδυνότητα)
- Πως γίνεται κάποιος τεχνικός ασφαλείας;

Τεχνικός ασφαλείας μπορεί να γίνει κάποιος που έχει:

- Πτυχίο πολυτεχνείου ή πολυτεχνικής σχολής ανώτατου εκπαιδευτικού ιδρύματος του εσωτερικού ή ισότιμων σχολών του εξωτερικού, που το αντικείμενο σπουδών έχει σχέση με τις εγκαταστάσεις και την παραγωγική διαδικασία και άδεια άσκησης επαγγέλματος, που χορηγείται από το Τεχνικό Επιμελητήριο της Ελλάδος (ΤΕΕ).
- Πτυχίο πανεπιστημιακής σχολής εσωτερικού ή ισότιμων σχολών του εξωτερικού, με αντικείμενο σπουδών που αφορά τις εγκαταστάσεις, την διαδικασία παραγωγής. Είναι υποχρεωτική η άδεια ασκήσεως επαγγέλματος.
- Πτυχίο τεχνολογικού εκπαιδευτικού ιδρύματος ή ισότιμων σχολών του εξωτερικού ή πτυχίο των πρώην σχολών υπομηχανικών και των ΚΑΤΕΕ.
- Απολυτήριο τεχνικού λυκείου η μέσης τεχνικής σχολής ή άλλης αναγνωρισμένης τεχνικής επαγγελματικής σχολής του εσωτερικού ή ισότιμων σχολών του εξωτερικού ή άδεια άσκησης επαγγέλματος εμπειροτέχνη.
- Ή έχει παρακολουθήσει προγράμματα επιμόρφωσης πάνω στα θέματα ασφαλείας και της υγείας των εργαζομένων. Αυτά τα σεμινάρια πρέπει να έχουν διάρκεια τουλάχιστον 100 ωρών.



- Ποιες είναι οι αρμοδιότητες του τεχνικού ασφαλείας;

Όπως ορίζονται από τα άρθρα 6 και 7 του Ν.1568/85 και στο Π.Δ.17/96, οι αρμοδιότητες του τεχνικού ασφαλείας είναι οι εξής:

1. Ο τεχνικός ασφαλείας πρέπει να παρέχει υποδείξεις και συμβουλές, είτε γραπτώς είτε προφορικά, για ότι αφορά την σωστή υγιεινή, την εξασφάλιση της ασφάλειας των εργαζομένων και την πρόληψη για την αποφυγή για των εργατικών ατυχημάτων.
2. Έχει την υποχρέωση να καταχωρήσει σε ειδικό βιβλίο της επιχείρησης τις γραπτές υποδείξεις. Αυτό το βιβλίο, σελιδομετρείται και πρέπει να θεωρηθεί από την επιθεώρηση εργασίας. Ο εργοδότης είναι υποχρεωμένος να υπογράψει ότι έλαβε γνώση τις υποδείξεις που έχουν καταχωρηθεί σε αυτό το βιβλίο.
3. Συμβουλεύει σε θέματα που αφορούν τον σχεδιασμό, το προγραμματισμό, την κατασκευή και συντήρηση των εγκαταστάσεων.
4. Έχει την υποχρέωση να εισάγει νέες παραγωγικές διαδικασίες.
5. Προμηθεύει τα μέσα και τους εξοπλισμούς.
6. Επιλέγει και ελέγχει την αποτελεσματικότητα των ατομικών μέσων προστασίας.
7. Ο τεχνικός ασφαλείας επιλέγει και οργανώνει την παραγωγική διαδικασία.
8. Διαμορφώνει τις θέσεις και διευθετεί το περιβάλλον εργασίας.
9. Ο τεχνικός ασφαλείας πραγματοποιεί τον έλεγχο:
 - της ασφάλειας των τεχνικών μέσων και των εγκαταστάσεων πριν αυτά λειτουργήσουν
 - της ασφάλειας της διαδικασίας παραγωγής
 - των μεθόδων εργασίας πριν αυτές εφαρμοστούν
 - να προχωρήσουν στην επίβλεψη των μέτρων για την εξασφάλιση της υγιεινής στο εργασιακό περιβάλλον
 - να προβλέπει και εφαρμόζει μέτρα για την ασφάλεια του εργασιακού χώρου, αφού ενημερώσει τους υπεύθυνους των τμημάτων και την εργοδοσία.



10. Ο τεχνικός ασφαλείας είναι υποχρεωμένος/η να:

- να παρακολουθεί και επιβλέπει σε τακτά χρονικά διαστήματα το εργασιακό περιβάλλον για να διασφαλίσει ότι τηρούνται οι κανόνες υγιεινής και τηρούνται τα μέτρα για την ασφάλεια του εργασιακού περιβάλλοντος.
- Να ενημερώνει τον εργοδότη για τυχόν παραλείψεις στα μέτρα υγιεινής και της ασφάλειας.
- Να παρακολουθεί ότι γίνεται σωστά η χρήση των ατομικών μέσων προστασίας.
- Σε περίπτωση ατυχήματος να πραγματοποιεί την έρευνα για τα αίτια του ατυχήματος . Αφού πραγματοποιήσει την διερεύνηση των αιτιών του ατυχήματος, είναι υποχρεωμένος να προχωρήσει στην αξιολόγηση τους και στη συνέχεια να προτείνει μέτρα για την αποφυγή παρόμοιων ατυχημάτων στο μέλλον.
- Ο τεχνικός ασφαλείας είναι υποχρεωμένος να εποπτεύει και παρακολουθεί τις ασκήσεις για την πυρασφάλεια των εγκαταστάσεων
- Να εποπτεύει και να παρακολουθεί την εκτέλεση ασκήσεων συναγερμού ώστε να διαπιστώνει ότι οι εργαζόμενοι είναι έτοιμοι για την αντιμετώπιση ατυχημάτων.
- Να κάνει εκτιμήσεις και μετρήσεις των βλαπτικών παραγόντων.
- Να παίρνει μέρος στην εκτίμηση των κινδύνων του επαγγέλματος.

11.Ο τεχνικός ασφαλείας είναι υποχρεωμένος να συμβάλει στην βελτίωση των συνθηκών εργασίας:

- Πρέπει να φροντίζει ότι οι εργαζόμενοι τηρούν τους κανόνες υγιεινής και της ασφάλειας τους εργασιακού περιβάλλοντος.
- Να ενημερώνει τους εργαζόμενους για τυχόν κινδύνους που απορρέουν από το επάγγελμα τους.
- Να συμβουλεύει τους εργαζόμενους για τα μέτρα πρόληψης για τους εργασιακούς κινδύνους.
- Να παίρνει μέρος στην κατάρτιση και την εφαρμογή των εκπαιδευτικών προγραμμάτων των εργαζομένων όσον αφορά την υγιεινή και ασφάλεια τους.
- Τι γίνεται αν ο εργοδότης διαφωνεί με τον τεχνικό ασφαλείας;

Ο τεχνικός ασφαλείας κατά τη διάρκεια άσκησης των καθηκόντων και αρμοδιοτήτων του, είναι ηθικά ανεξάρτητος απέναντι στον εργοδότη αλλά και στους εργαζομένους. Σε περίπτωση διαφωνίας με τον εργοδότη, όσον αφορά θέματα που είναι υπό της αρμοδιότητας του, δεν μπορεί να απολυθεί για αυτό το λόγο. Σε περίπτωση απόλυσης του τεχνικού ασφαλείας αυτή πρέπει να είναι δικαιολογημένη και αιτιολογημένη.



- Τι πρέπει να κάνει ο εργοδότης πριν την πρόσληψη του τεχνικού ασφαλείας;

Ο εργοδότης πριν την πρόσληψη του τεχνικού ασφαλείας πρέπει να ενημερώσει και γνωστοποιήσει στην αρμόδια Επιθεώρηση Εργασίας τα εξής:

- τα τυπικά και ουσιαστικά προσόντα του τεχνικού ασφαλείας
 - τον χρόνο που θα απασχολήσει τον τεχνικό ασφαλείας
 - τα καθήκοντα του τεχνικού ασφαλείας
 - τα στοιχεία της επιχείρησης
 - την οργάνωση της επιχείρησης
 - τον αριθμό του εργατικού δυναμικού της επιχείρησης
 - τον ελάχιστο προβλεπόμενο χρόνο απασχόλησης του τεχνικού ασφαλείας
 - μια κατάσταση που να αναγράφει την υλικοτεχνική υποδομή και το προσωπικό που διαθέτει η ίδια η επιχείρηση για την κάλυψη των υποχρεώσεών της.
 - κατάσταση με την υλικοτεχνική υποδομή και τις υπηρεσίες που θα λαμβάνει συμπληρωματικά από ΕΞΥΠΠ στην περίπτωση που τα διατιθέμενα μέσα δεν επαρκούν.
 - Πριν την εγγράφως πρόσληψη του τεχνικού ασφαλείας ο εργοδότης πρέπει να την κοινοποιήσει στην τοπική Επιθεώρηση Εργασίας.
- Μπορεί να γίνει ο ίδιος ο εργοδότης τεχνικός ασφαλείας;

Σε μια επιχείρηση μπορεί να οριστεί ο ίδιος ο εργοδότης τεχνικός ασφαλείας. Επίσης, ο εργοδότης μπορεί να ορίσει κάποιον υπάλληλο της επιχείρησης ως τεχνικό ασφαλείας. Για να γίνει ο εργοδότης τεχνικός ασφαλείας της επιχείρησης του/της, θα πρέπει οι σπουδές του/της να είναι οι προβλεπόμενες από τις ειδικότητες τεχνικών ασφαλείας. Επίσης, πρέπει η επιχείρηση να υπάγεται είτε στη κατηγορία Β' ή Γ' και να απασχολούν 50 ή λιγότερους εργαζομένους. Με την προϋπόθεση ότι έχουν σπουδάσει κάτι ανάλογο της ειδικότητας που απαιτείται.

- Ποιες είναι οι υποχρεώσεις των εργαζομένων;

Οι εργαζόμενοι έχουν την υποχρέωση να τηρούν και να εφαρμόζουν τους κανόνες για την υγεία και την ασφάλεια τους. Επίσης, πρέπει να φροντίζει ο κάθε εργαζόμενος μεμονωμένα με τις δυνατότητες του για την προσωπική ασφάλεια και προσωπική υγεία. Ταυτόχρονα, ο κάθε εργαζόμενος μεμονωμένα πρέπει να φροντίζει για την ασφάλεια και την υγεία των άλλων εργαζομένων. Ειδικά, των εργαζομένων που μπορεί να επηρεαστούν από τις πράξεις ή/και τις παραλείψεις του κατά τη διάρκεια της εργασίας τους. Οι υποδείξεις και η εκπαίδευση για τη σωστή συμπεριφορά των εργαζομένων είναι υποχρέωση του εργοδότη.

- Ποιος πληρώνει τον τεχνικό ασφαλείας;

Ο τεχνικός ασφαλείας πληρώνεται από τον εργοδότη, στον οποίο προσφέρει τις τεχνικές συμβουλές για τα θέματα ασφάλειας και υγιεινής των εργαζομένων. Ο τεχνικός ασφαλείας, αν και έχει ηθική ανεξαρτησία από τον εργοδότη, υπάγεται απευθείας στον εργοδότη.



ΥΠΟΥΡΓΕΙΟ ΕΡΓΑΣΙΑΣ ΚΑΙ ΚΟΙΝΩΝΙΚΩΝ ΑΣΦΑΛΙΣΕΩΝ
ΓΕΝΙΚΗ ΔΙΕΥΘΥΝΣΗ ΣΥΝΘΗΚΩΝ ΚΑΙ ΥΓΙΕΙΝΗΣ ΤΗΣ ΕΡΓΑΣΙΑΣ

Πρακτικές οδηγίες για τη σύνταξη της
εκτίμησης του κινδύνου σε μικρές επιχειρήσεις

Πέντε απλά βήματα





1. Οδηγός για την έκδοση του φυλλαδίου αυτού αποτέλεσαν:

- ✓ Η εγκύκλιος 130297/96 του Υπουργείου Εργασίας & Κοινωνικών Ασφαλίσεων
- ✓ Το έντυπο της Ευρωπαϊκής Επιτροπής “Υπόμνημα για την εκτίμηση των επαγγελματικών κινδύνων”
- ✓ το έντυπο του HSE (Health and Safety Executive “Five steps to risk assessment”, 5/98)

2. Λεπτομέρειες για την εκτίμηση του κινδύνου

περιέχονται στη μελέτη του ΕΛ.ΙΝ.Υ.Α.Ε. “Μεθοδολογικός οδηγός για την εκτίμηση του επαγγελματικού κινδύνου, 1997”

3. Για περισσότερες πληροφορίες απευθυνθείτε:

- ❖ Στις αρμόδιες για θέματα υγιεινής και ασφάλειας της εργασίας Επιθεωρήσεις Εργασίας

- ❖ Στο Υπουργείο Εργασίας και Κοινωνικών Ασφαλίσεων:

Γενική Δ/ση Συνθηκών και Υγιεινής της Εργασίας

Πειραιώς 40, 101 82 ΑΘΗΝΑ

τηλ: 3214327, fax: 3214294, e-mail: areca@compulink.gr

Σελίδα Internet: <http://www.osh.gr>

Δ/ση Συνθηκών Εργασίας

τηλ: 3214105, 3214327, 3214436, 3213673, 3214417

fax: 3214294, e-mail: areca@compulink.gr

Κέντρο Υγιεινής και Ασφάλειας της Εργασίας (Κ.Υ.Α.Ε.)

τηλ: 3214147, 3214532, 3214820, 3214092

fax: 3214197, e-mail: kyae@compulink.gr

- ❖ Στο Ελληνικό Ινστιτούτο Υγιεινής και Ασφάλειας της Εργασίας (ΕΛ.ΙΝ.Υ.Α.Ε.)

Λιοσίων 143 & Θειρσίου 6, Πλατεία Αττικής,

τηλ: 8200100, fax: 8813270, 8200222, e-mail: info@elinyae.gr

Σελίδα Internet: <http://www.elinyae.gr>

Για την υλοποίηση του φυλλαδίου αυτού συνεργάστηκαν από τη Διεύθυνση Συνθηκών Εργασίας οι Ι. Κωσάκος, Α. Χριστοδούλου, Φ. Μοσχόπουλος, Γ. Χαλβατζής.



Πρόλογος

Αυτό το φυλλάδιο στοχεύει να βοηθήσει τους εργοδότες των επιχειρήσεων των κλάδων εμπορίου, υπηρεσιών, βιοτεχνιών και ελαφρών βιομηχανιών να εκτιμήσουν τους κινδύνους στους χώρους εργασίας, με στόχο τη λήψη μέτρων για την προστασία των εργαζομένων και τη βελτίωση των συνθηκών εργασίας.

Σύμφωνα με το άρθρο 8 του π.δ. 17/96 κάθε εργοδότης οφείλει να έχει στη διάθεσή του μια γραπτή εκτίμηση των υφισταμένων κατά την εργασία κινδύνων για την ασφάλεια και την υγεία των εργαζομένων.

Η εκτίμηση αυτή γίνεται από τον τεχνικό ασφάλειας και τον γιατρό εργασίας ή τις Υπηρεσίες Προστασίας και Πρόληψης.

Αν έχετε μια μικρή επιχείρηση κάτω από 50 άτομα που ανήκει στην κατηγορία Γ (άρθρο 2 π.δ. 294/88) και έχετε την κατάλληλη επιμόρφωση τότε μπορείτε να ασκείτε ο ίδιος τα καθήκοντα του τεχνικού ασφάλειας και ως εκ τούτου μπορείτε να κάνετε την εκτίμηση κινδύνου μόνος σας.

Σε όλες τις άλλες περιπτώσεις πρέπει να αναθέσετε τη σύνταξη της εκτίμησης κινδύνου στα άτομα ή στις Υπηρεσίες που σας προσφέρουν υπηρεσίες τεχνικού ασφάλειας και γιατρού εργασίας.

Σε κάθε περίπτωση οι εργαζόμενοι και οι εκπρόσωποί τους συμμετέχουν ή ζητείται η γνώμη τους για την όλη διαδικασία σύνταξης της εκτίμησης κινδύνου.

Συμβουλές επίσης μπορείτε να πάρετε από τις κεντρικές υπηρεσίες του Υπουργείου Εργασίας και Κοινωνικών Ασφαλίσεων, τις αρμόδιες υπηρεσίες Επιθεώρησης Εργασίας και από το Ελληνικό Ινστιτούτο Υγιεινής και Ασφάλειας της Εργασίας (ΕΛ.ΙΝ.Υ.Α.Ε.).

**Αλλά θυμηθείτε
εσείς είστε νομικά υπεύθυνος
για να ελέγξετε
αν η εκτίμηση κινδύνου είναι πλήρης**



Τί είναι η εκτίμηση κινδύνου;

Η εκτίμηση κινδύνου δεν είναι τίποτε άλλο παρά η προσεκτική εξέταση του τι θα μπορούσε να βλάψει τους ανθρώπους στην εργασία σας, έτσι ώστε να μπορέσετε να εκτιμήσετε αν έχετε λάβει τις απαραίτητες προφυλάξεις ή αν πρέπει να κάνετε περισσότερα για την αποφυγή της βλάβης.

Ο στόχος είναι να βεβαιωθείτε ότι κανένας δεν κινδυνεύει να τραυματισθεί ή να αρρωστήσει εξαιτίας της εργασίας του.

Ατυχήματα και ασθένειες μπορούν να καταστρέψουν ζωές, παράλληλα δε επηρεάζουν την επιχείρησή σας με το να μειωθεί η απόδοση, να υποστούν ζημιές οι εγκαταστάσεις ή να υποχρεωθείτε να πάτε στα δικαστήρια.

Τα σημαντικά πράγματα που πρέπει να αποφασίσετε είναι αν μια πηγή κινδύνου είναι σοβαρή, και αν την έχετε καλύψει με ικανοποιητικές προφυλάξεις έτσι ώστε **ο κίνδυνος να είναι αμελητέος**. Πρέπει αυτό να το ελέγχετε όταν εκτιμάτε τους κινδύνους. Για παράδειγμα, ο ηλεκτρισμός μπορεί να σκοτώσει, αλλά ο κίνδυνος από αυτόν σε ένα περιβάλλον γραφείου είναι μικρός αν τα ηλεκτρικά καλώδια είναι καλά μονωμένα και οι συσκευές καλά γειωμένες.





Πώς θα εκτιμήσετε τους κινδύνους στους χώρους εργασίας σας

Ακολουθείστε τα παρακάτω πέντε βήματα:

ΒΗΜΑ 1: Εντοπίστε τις πηγές κινδύνου

ΒΗΜΑ 2: Προσδιορίστε ποιος μπορεί να πάθει βλάβη

ΒΗΜΑ 3: Αξιολογήστε τους κινδύνους για να διαπιστώσετε αν οι υπάρχουσες προφυλάξεις είναι επαρκείς ή αν θα έπρεπε να γίνουν περισσότερες ενέργειες

ΒΗΜΑ 4: Περιγράψτε τα μέτρα που πρέπει να πάρετε

ΒΗΜΑ 5: Ελέγξτε την εκτίμησή σας και αναθεωρήστε την αν είναι απαραίτητο

Είναι αναγκαίο να ιεραρχούνται οι ενέργειες που πρέπει να γίνουν για την εξάλειψη ή την πρόληψη των κινδύνων. Η ιεράρχηση αυτή πρέπει να λαμβάνει υπόψη τη σοβαρότητα του κινδύνου, τις πιθανές συνέπειες ενός ατυχήματος, τον αριθμό των πληττομένων ατόμων και τον αναγκαίο χρόνο για την λήψη μέτρων πρόληψης.

Μην είστε περίπλοκος

Στις περισσότερες επιχειρήσεις στους τομείς του εμπορίου, των υπηρεσιών, των βιοτεχνιών και ελαφρών βιομηχανιών, οι πηγές κινδύνου είναι περιορισμένες και εντοπίζονται εύκολα. Το να τις ελέγξετε είναι θέμα κοινής λογικής.

Για παράδειγμα έστω ότι έχετε στην επιχείρησή σας μηχανήματα που μπορεί να προκαλέσουν τραυματι-

σμό ή υπάρχει ένα αφύλακτο άνοιγμα ή μια σκάλα όπου κάποιος θα μπορούσε να τραυματισθεί. Στις περιπτώσεις αυτές ελέγξτε αν έχετε πάρει όλες τις λογικές δυνατές προφυλάξεις ώστε να αποφύγετε τον τραυματισμό.

Ας μην σας τρομάζουν οι λέξεις **“Πηγή κινδύνου”** και **“Κίνδυνος”**!

“Πηγή κινδύνου” σημαίνει οτιδήποτε που μπορεί να προκαλέσει βλάβη (π.χ. μηχανήματα, χημικές ουσίες, ηλεκτρισμός, μέθοδοι και πρακτικές εργασίας κλπ.)

“Κίνδυνος” είναι η πιθανότητα, χαμηλή ή υψηλή, να βλαφτεί κάποιος από μια πηγή κινδύνου καθώς και η πιθανή έκταση της βλάβης.



ΒΗΜΑ 1

ΠΡΟΣΔΙΟΡΙΣΜΟΣ ΤΩΝ ΠΗΓΩΝ ΚΙΝΔΥΝΟΥ

Ψάξτε να βρείτε τις πηγές κινδύνου

Επισκεφθείτε τους χώρους εργασίας και με προσοχή δείτε τι θα αναμένατε λογικά ότι θα μπορούσε να προκαλέσει βλάβη. Αγνοήστε τις ασήμαντες και επικεντρωθείτε στις σημαντικές πηγές κινδύνου που μπορεί να προκαλέσουν σοβαρές βλάβες ή να επηρεάσουν πολλά άτομα.

Ζητήστε τη γνώμη των εργαζομένων και των εκπροσώπων τους, γιατί αυτοί γνωρίζουν τις συνθήκες εργασίας καλύτερα από όλους. Ίσως να έχουν παρατηρήσει πράγματα που δεν είναι άμεσα ορατά (ανιχνεύσιμα) ή προφανή.

Επίσης για να εντοπίσετε τις πηγές κινδύνου είναι απαραίτητο να ακολουθείτε τις οδηγίες των κατασκευαστών και τις σχετικές προδιαγραφές, ώστε οι πηγές κινδύνου να τεθούν στη πραγματική τους προοπτική.

Παράλληλα η διερεύνηση των εργατικών ατυχημάτων και των επαγγελματικών ασθενειών που έχουν συμβεί στην επιχείρησή σας καθώς και πληροφορίες από έγγραφα όπως, το βιβλίο υποδείξεων του τεχνικού ασφάλειας και του γιατρού εργασίας μπορεί να σας

βοηθήσουν προκειμένου να λάβετε μέτρα και να αποφευχθούν παρόμοια περιστατικά στο μέλλον.

Αναζητείστε τις πηγές κινδύνου που μπορεί να επιφέρουν βλάβες στην υγεία και ασφάλεια των εργαζομένων κάτω από τις συνθήκες που επικρατούν στους χώρους εργασίας σας.

Στην περίπτωση που η δουλειά που κάνετε τείνει να αλλάζει πολύ ή οι εργαζόμενοι κινούνται από μια εγκατάσταση σε άλλη, αναγνωρίστε τις πηγές κινδύνου που λογικά αναμένετε και εκτιμήστε τους κινδύνους που προέρχονται από αυτές. Μετά αν εντοπίσετε κάποιες επιπλέον πηγές κινδύνου όταν βρεθείτε στην εγκατάσταση, συγκεντρώστε πληροφορίες και από άλλους που βρίσκονται στην εγκατάσταση και αναλάβετε οποιαδήποτε απαραίτητη ενέργεια.

Στην περίπτωση που μοιράζεστε έναν χώρο εργασίας πληροφορείστε τους άλλους εργοδότες και αυτοαπασχολούμενους εκεί για τους κινδύνους από την εργασία σας που μπορεί να τους βλάψουν και για τις προφυλάξεις που λαμβάνετε. Επίσης εξετάστε τους κινδύ-



νους που αφορούν το δικό σας εργατικό δυναμικό και προέρχονται από αυτούς που μοιράζονται τους δικούς σας χώρους εργασίας.

Αλλά τί συμβαίνει στην περίπτωση που ήδη έχετε εκτιμήσει κάποιους κινδύνους;

Αν για παράδειγμα χρησιμοποιείτε επικίνδυνες χημικές ουσίες (π.χ. καρκινογόνους παράγοντες) και

έχετε ήδη κάνει ιδιαίτερη εκτίμηση κινδύνων, όπως επιβάλλει η νομοθεσία, έχοντας επισημάνει τις προφυλάξεις που πρέπει να λάβετε, μπορείτε να θεωρήσετε ότι έχετε εντοπίσει αυτούς τους κινδύνους και να προχωρήσετε παρακάτω. Βέβαια στο Βήμα 3 θα πρέπει να ελέγξετε την επάρκεια και τήρηση των μέτρων που έχετε λάβει.

Οδηγοί για την αναζήτηση πηγών κινδύνου

- ❖ Κινούμενα μέρη μηχανημάτων (π.χ. αλυσοτροχοί, κοπτικά μαχαίρια)
- ❖ Εύφλεκτες ουσίες που μπορεί να προκαλέσουν πυρκαϊά
- ❖ Ηλεκτρισμός (π.χ. ηλεκτροπληξία από φθαρμένα καλώδια)
- ❖ Επικίνδυνες ουσίες (π.χ. υγρά μπαταριών, οξέα)
- ❖ Θόρυβος (π.χ. πρέσες, μεταλλικές ταινίες μεταφοράς)
- ❖ Σκόνη (π.χ. ξυλουργικά μηχανήματα, λείανση)
- ❖ Αναθυμιάσεις (π.χ. συγκολλήσεις)
- ❖ Ακτινοβολία (π.χ. συγκολλήσεις)
- ❖ Συστήματα υπό πίεση (π.χ. ατμολέβητες, εν γένει δοχεία ατμού)
- ❖ Εκτίναξη υλικών (π.χ. σε χυτήρια, σε τόνους, σε ηλεκτρικό τροχό)
- ❖ Οχήματα (π.χ. περονοφόρα ανυψωτικά οχήματα)
- ❖ Εργασία σε ύψος (π.χ. σε δάπεδα χωρίς προστασία, σε κολώνες ΔΕΗ)
- ❖ Πηγές κινδύνου που μπορεί να προκαλέσουν γλίστρημα-παραπάτημα (π.χ. κακή συντήρηση δαπέδων-σκάλες, κακή τοποθέτηση υλικών σε διαδρόμους)
- ❖ Χειρωνακτική διακίνηση φορτίων (π.χ. βαριά και δύσκολα μεταφερόμενα φορτία)
- ❖ Κακός φωτισμός (π.χ. έλλειψη φωτιστικών, ακατάλληλα φωτιστικά σώματα)
- ❖ Χαμηλή- υψηλή θερμοκρασία (π.χ. φούρνοι, ψυγεία)



ΒΗΜΑ 2

ΠΡΟΣΔΙΟΡΙΣΜΟΣ ΤΩΝ ΕΡΓΑΖΟΜΕΝΩΝ ΠΟΥ ΕΝΔΕΧΕΤΑΙ ΝΑ ΕΚΤΕΘΟΥΝ ΣΕ ΠΗΓΕΣ ΚΙΝΔΥΝΟΥ

Προσδιορίστε ποιος μπορεί να βλαφτεί

Μην ξεχνάτε:

- Νέους εργαζόμενους, εκπαιδευόμενους, έγκυες, λεχώνες και γαλουχούσες εργαζόμενες κλπ που μπορεί να έχουν ειδικούς κινδύνους.
- Καθαριστές, επισκέπτες, εργολάβους, εργάτες συντήρησης κλπ που μπορεί να μην είναι στους χώρους εργασίας με συνεχή απασχόληση.
- Κοινό ή άλλους ανθρώπους με τους οποίους μοιράζεστε τους χώρους εργασίας και που υπάρχει το ενδεχόμενο να μπορούν να βλαφτούν από τις δικές σας δραστηριότητες.

Δεν είναι απαραίτητο να καταγράφετε τον καθένα ξεχωριστά, απλά σκεφθείτε ποιες ομάδες ατόμων κάνουν την ίδια δουλειά ή ποιοι μπορεί να επηρεασθούν από τον ίδιο κίνδυνο π.χ.

- ⇒ Χειριστές μηχανημάτων
- ⇒ Υπάλληλοι γραφείου
- ⇒ Προσωπικό συντήρησης
- ⇒ Καθαριστές
- ⇒ Εργαζόμενοι άλλων εργοδοτών
- ⇒ Αυτοαπασχολούμενοι εργαζόμενοι

Δώστε ιδιαίτερη προσοχή στο προσωπικό που μπορεί να είναι πιο ευπαθές όπως:

- ❖ Προσωπικό με ειδικές ανάγκες
- ❖ Νέοι και ηλικιωμένοι εργαζόμενοι
- ❖ Έγκυες, λεχώνες και γαλουχούσες εργαζόμενες
- ❖ Ανειδίκευτο ή άπειρο προσωπικό
- ❖ Εργαζόμενοι με προϋπάρχοντα προβλήματα υγείας
- ❖ Εργαζόμενοι που παίρνουν φάρμακα τα οποία μπορεί να αυξήσουν την ευπάθειά τους σε βλάβες
- ❖ Επισκέπτες
- ❖ Εργάτες που δουλεύουν μόνοι τους
- ❖ Άτομα που εργάζονται σε κλειστούς ή ανεπαρκώς αεριζόμενους χώρους



ΒΗΜΑ 3

ΑΞΙΟΛΟΓΗΣΗ Ή ΥΠΟΛΟΓΙΣΜΟΣ ΤΟΥ ΚΙΝΔΥΝΟΥ

Αξιολογείτε τους κινδύνους και αποφασίστε αν οι υπάρχουσες προφυλάξεις είναι επαρκείς ή αν θα έπρεπε να γίνουν περισσότερες ενέργειες

Μελετήστε πόσο πιθανό είναι κάθε πηγή κινδύνου να προκαλέσει βλάβη. Στη διαδικασία αυτή ίσως χρειαστεί να προβείτε σε μετρήσεις για κάποιες περιπτώσεις.

Έτσι θα διαπιστώσετε αν θα χρειασθεί ή όχι να κάνετε περισσότερα για να μειώσετε τον κίνδυνο. Ακόμη και μετά αφού έχουν ληφθεί όλες οι προφυλάξεις, κάποιοι κίνδυνοι παραμένουν. Αυτό για το οποίο έχετε να αποφασίσετε για κάθε σημαντική πηγή κινδύνου είναι αν **ο κίνδυνος που παραμένει είναι υψηλός, μέσος ή χαμηλός.**

Για τις πηγές κινδύνου που καταγράψατε αναρωτηθείτε αν οι ήδη υπάρχουσες προφυλάξεις:

- ❖ Εξαλείφουν ή μειώνουν τον κίνδυνο;
- ❖ Ικανοποιούν τα νομοθετικά δεδομένα;
- ❖ Συμμορφώνονται με αναγνωρισμένα πρότυπα;
- ❖ Αντιπροσωπεύουν καλή πρακτική;

Παρέχετε:

- Επαρκή πληροφόρηση, οδηγίες και εκπαίδευση;
- Επαρκή συστήματα ή διαδικασίες;

Αν συμβαίνουν όλα τα πιο πάνω, τότε οι κίνδυνοι είναι επαρκώς ελεγχόμενοι, αλλά επιπλέον χρειάζεται να γνωστοποιούνται στους εργαζόμενους οι προφυλάξεις που έχετε στους χώρους σας.

Όταν οι κίνδυνοι δεν είναι επαρκώς ελέγξιμοι, θα πρέπει στο επόμενο ΒΗΜΑ 4 να περιγράψετε τα πρόσθετα μέτρα που πρέπει να πάρετε.

Είναι προφανές ότι όταν πρόκειται να ληφθούν πρόσθετα ή νέα μέτρα πρόληψης, αυτά θα πρέπει να βελτιώνουν το επίπεδο προστασίας των εργαζομένων.

Τα μέτρα αυτά πρέπει να διατηρούνται σε καλή κατάσταση με επιθεωρήσεις, ελέγχους ή άλλες διοικητικές διαδικασίες.



ΒΗΜΑ 4

ΛΗΨΗ ΜΕΤΡΩΝ

Περιγράψτε τα μέτρα που πρέπει να πάρετε

Αν από το ΒΗΜΑ 3 βρείτε λοιπόν ότι κάτι χρειάζεται να γίνει, σχεδιάστε ένα κατάλογο ενεργειών και δώστε προτεραιότητα σε κάθε εναπομένοντα κίνδυνο που είναι υψηλός ή/και σε αυτούς που μπορεί να επηρεάσουν πολλά άτομα.

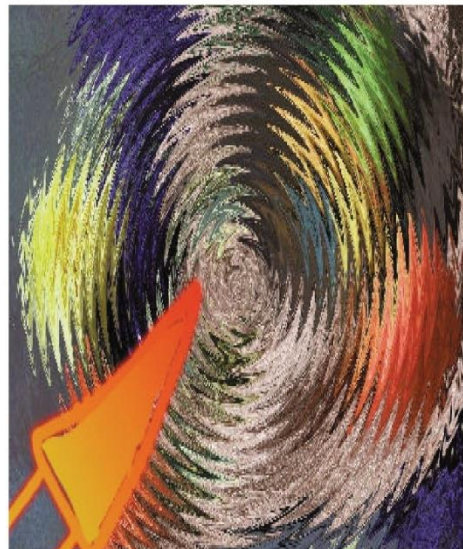
Για να αναλάβετε δράση αναρωτηθείτε:

- Μπορώ να απαλλαγώ εντελώς από την πηγή κινδύνου;
- Αν όχι, πώς μπορώ να ελέγξω τους κινδύνους έτσι ώστε να μην είναι πιθανό να προκαλέσουν βλάβες;

Η βελτίωση της ασφάλειας και της υγείας στις περισσότερες των περιπτώσεων δεν κοστίζει πολύ. Για παράδειγμα, τοποθετώντας έναν καθρέφτη σε μια επικίνδυνη τυφλή γωνία για να βοηθήσει την αποφυγή ατυχημάτων από οχήματα, ή τοποθετώντας ένα αντιολισθηρό υλικό σε σκαλοπάτια που γλιστρούν, είναι φθηνές προφυλάξεις αναλογιζόμενοι τις πηγές κινδύνου. Η αποτυχία όμως να πάρετε απλές προφυλάξεις μπορεί να σας κοστίσει πολύ περισσότερο αν συμβεί κάποιο ατύχημα.

Ορισμένα προβλήματα δεν μπορούν να λυθούν άμεσα. Είναι πιθανόν ένα πρόγραμμα ιεράρχησης να πρέπει να συμπεριλάβει μέτρα που μπορούν να ληφθούν βραχυπρόθεσμα ως μέρος ενός σταδιακού προγράμματος για την εξάλειψη ή τη μείωση των κινδύνων μακροπρόθεσμα.

Ιδιαίτερα σημαντικό είναι, εφόσον είναι δυνατόν, αποφάσεις τέτοιου είδους να λαμβάνονται κατά τη φάση του σχεδιασμού ή της απόκτησης νέων διεργασιών, εγκαταστάσεων, προϊόντων και διαδικασιών.





Κατά τον έλεγχο των κινδύνων και τον σχεδιασμό των μέτρων που πρέπει να λάβετε, εφαρμόστε τις παρακάτω αρχές, με την ακόλουθη σειρά εάν είναι δυνατόν:

- ❖ Δοκιμάστε μια λιγότερο επικίνδυνη επιλογή
- ❖ Οργανώστε την εργασία έτσι ώστε να μειώσετε την έκθεση στην πηγή κινδύνου
- ❖ Καταπολεμήστε τον κίνδυνο στην πηγή του (π.χ. με την τοποθέτηση κατάλληλου προφυλακτήρα)
- ❖ Χορηγείστε τα κατάλληλα Μέσα Ατομικής Προστασίας. Στις περισσότερες περιπτώσεις η χρήση τους επιβάλλεται αφού έχουν εξαντληθεί τα μέσα συλλογικής προστασίας
- ❖ Παρέχετε κατάλληλες διευκολύνσεις (π.χ. για πλύσιμο, για τον καθαρισμό από χημικά και για Πρώτες Βοήθειες)
- ❖ Δώστε τις κατάλληλες οδηγίες στους εργαζόμενους





ΒΗΜΑ 5

ΠΑΡΑΚΟΛΟΥΘΗΣΗ ΤΗΣ ΑΠΟΤΕΛΕΣΜΑΤΙΚΟΤΗΤΑΣ ΤΩΝ ΜΕΤΡΩΝ -

ΕΠΑΝΕΞΕΤΑΣΗ ΚΑΙ ΑΝΑΘΕΩΡΗΣΗ

Ελέγξτε την εκτίμησή σας και αναθεωρήστε την αν είναι απαραίτητο

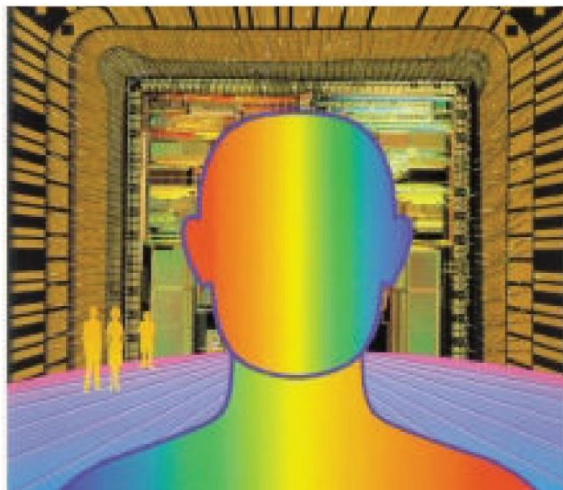
Μετά τη λήψη των αναγκαίων μέτρων προστασίας και πρόληψης πρέπει να εξασφαλίζεται η παρακολούθηση των μέτρων αυτών έτσι ώστε να διατηρείται η αποτελεσματικότητά τους και να επιτυγχάνεται ο έλεγχος των κινδύνων.

Οι πληροφορίες που προκύπτουν από τις δραστηριότητες παρακολούθησης πρέπει να χρησιμοποιούνται για την επανεξέταση και αναθεώρηση της εκτίμησης κινδύνων.

Η εκτίμηση κινδύνων δεν πρέπει να είναι μια δραστηριότητα που γίνεται μια για πάντα. Η εκτίμηση πρέπει να επανεξετάζεται και να αναθεωρείται.

Μην τροποποιείτε όμως την εκτίμησή σας για κάθε ασήμαντη αλλαγή, ή ακόμη και για κάθε νέα εργασία, αλλά μόνο όταν μια νέα εργασία εισάγει σημαντικές νέες πηγές κινδύνου από μόνη της, οπότε στην περίπτωση αυτή να τις συνυπολογίσετε με την ακριβή τους επιρροή και να κάνετε ότι χρειάζεται για να παραμείνουν οι κίνδυνοι χαμηλοί.

Σε κάθε περίπτωση είναι καλό σαν πρακτική να αναθεωρείτε τακτικά την εκτίμησή σας για να βεβαιωθείτε ότι οι προφυλάξεις λειτουργούν ακόμη αποτελεσματικά.



12



Γιατί πρέπει να επανεξετάζεται και να αναθεωρείται η εκτίμηση κινδύνου

- ❖ Η εκτίμηση μπορεί να οδηγεί σε αλλαγές της διαδικασίας εργασίας, όπως σε υποκατάσταση ενός χημικού παράγοντα από έναν λιγότερο βλαβερό, ή σε χρήση διαφορετικών εργαλειομηχανών. Η εφαρμογή αυτών των αλλαγών πρέπει να έχει υποβληθεί σε εκτίμηση πριν από την πραγματοποίηση των παρεμβάσεων. Πάντως, αφού εισαχθούν οι αλλαγές θα πρέπει να εκτιμηθούν οι νέες συνθήκες εργασίας έτσι ώστε να επανεξεταστούν οι συνέπειες των αλλαγών στην πράξη
- ❖ Τα μέτρα προφύλαξης που εισάγονται για την μείωση των κινδύνων μπορεί να επηρεάζουν τη διαδικασία εργασίας και να γεννήσουν ένα νέο κίνδυνο. Για παράδειγμα η αλλαγή των οδών πρόσβασης για τη βελτίωση της ασφάλειας κατά τις μεταφορές μπορεί να έχει επιπτώσεις στη θέση αποθήκευσης των υλικών
- ❖ Η εκτίμηση μπορεί να μην ισχύει πλέον επειδή τα στοιχεία ή οι πληροφορίες στις οποίες βασίζεται δεν είναι πλέον έγκυρες (π.χ. χρήση νέων πρώτων υλών)
- ❖ Η εκτίμηση μπορεί να βελτιωθεί
- ❖ Τα μέτρα πρόληψης και προστασίας που είναι σε ισχύ είναι ανεπαρκή ή δεν είναι πλέον κατάλληλα
- ❖ Η διερεύνηση περιστατικών που οδήγησαν σε τραυματισμό ή ασθένεια μπορεί να αποκαλύψει την ανάγκη αλλαγών έτσι ώστε να προληφθούν παρόμοια ατυχήματα. Η διερεύνηση συμβάντων (παρ' ολίγον ατυχημάτων) μπορεί επίσης να αποφέρει σημαντικές πληροφορίες σχετικά με τους κινδύνους και να συμβάλλει στον προσδιορισμό των αναγκαίων μέτρων για τη μείωση των κινδύνων



Ας μη ξεχνάτε

Η εκτίμηση του κινδύνου πρέπει να είναι ένα γραπτό κείμενο. Αυτό σημαίνει ότι θα πρέπει για κάθε πηγή κινδύνου που καταγράφετε να ακολουθείτε τα πέντε βήματα.

Ακολουθεί ένα υπόδειγμα (σελ. 15) που μπορεί να το βρείτε χρήσιμο σαν αναφορά, αλλά μπορείτε να δημιουργήσετε τις δικές σας φόρμες αν το προτιμάτε.

Κάποτε θα εγκαταστήσετε νέα μηχανήματα, ουσίες και διαδικασίες που μπορούν να οδηγήσουν σε νέες πηγές κινδύνου. Αν υπάρχει σημαντική διαφορά, κάντε προσθήκη στην εκτίμηση κινδύνου, ώστε να λάβετε υπόψη σας αυτές τις νέες πηγές κινδύνου.

Κρατήστε το αρχείο για μελλοντική αναφορά ή χρήση. Μπορεί να σας βοηθήσει αν κάποιος επιθεωρητής εργασίας σας ρωτήσει ποιες προφυλάξεις

έχετε λάβει ή αν εμπλακείτε σε οποιαδήποτε νομική ενέργεια. Μπορεί επίσης να σας υπενθυμίσει να παρακολουθείτε ειδικές πηγές κινδύνου και προφυλάξεις. Παράλληλα σας βοηθάει να δείχνετε ότι έχετε προβεί σε όλες τις απαιτούμενες από τη νομοθεσία ενέργειες.

Για να κάνετε τα πράγματα ευκολότερα, μπορείτε να αναφέρεστε σε άλλα έγγραφα όπως τα βιβλία οδηγιών, τον εσωτερικό κανονισμό της επιχείρησης, τις οδηγίες των κατασκευαστών, τις διαδικασίες ασφάλειας και υγείας και τις διευθετήσεις σας γενικά για πυροπροστασία. Αυτά τα έγγραφα μπορεί να περιλαμβάνουν πηγές κινδύνου και προφυλάξεις. Δεν χρειάζεται να τα επαναλαμβάνετε όλα αυτά, και από σας εξαρτάται αν θα συνδυάσετε όλα τα έγγραφα ή θα τα κρατάτε χωριστά.

Οι εκτιμήσεις κινδύνου πρέπει να είναι κατάλληλες και επαρκείς. Πρέπει να μπορείτε να δείξετε ότι:

- Εγινε ένας σωστός και ολοκληρωμένος έλεγχος
- Ρωτήσατε ποιος μπορεί να επηρεασθεί
- Ασχοληθήκατε με όλες τις προφανείς σημαντικές πηγές κινδύνου, λαμβάνοντας υπόψη τον αριθμό των ατόμων που θα μπορούσαν να εμπλακούν
- Οι προφυλάξεις που λάβατε είναι αυτές που καθιστούν τους κινδύνους ελεγχόμενους.



ΕΚΤΙΜΗΣΗ ΚΙΝΔΥΝΟΥ	ΔΙΕΚΠΕΡΑΙΩΣΗ	ΑΝΑΘΕΩΡΗΣΗ
Στοιχεία επιχείρησης:	Στοιχεία συντάκτη, ημερομηνία σύνταξης, υπογραφή:	Ημερομηνία που πρέπει να γίνει τακτική αναθεώρηση:
		1. 2. 3. 4. 5.

ΒΗΜΑ 1	ΒΗΜΑ 2	ΒΗΜΑ 3	ΒΗΜΑ 4	ΒΗΜΑ 5
ΠΗΓΗ ΚΙΝΔΥΝΟΥ	ΕΡΓΑΖΟΜΕΝΟΙ ΠΟΥ ΕΝΔΕΧΕΤΑΙ ΝΑ ΕΚΤΕΘΟΥΝ ΣΤΗ ΠΗΓΗ ΚΙΝΔΥΝΟΥ	ΑΞΙΟΛΟΓΗΣΗ Ή ΥΠΟΛΟΓΙΣΜΟΣ ΤΟΥ ΚΙΝΔΥΝΟΥ	ΛΗΨΗ ΜΕΤΡΩΝ	ΑΝΑΘΕΩΡΗΣΗ

- Η γραπτή εκτίμηση κινδύνου είναι υποχρέωση όλων των εργοδοτών και καθορίζεται από τις διατάξεις που ισχύουν
- Η εκτίμηση κινδύνου εφόσον γίνει σωστά βοηθάει στη μείωση των ατυχημάτων και των επαγγελματικών ασθενειών και στην εν γένει βελτίωση των συνθηκών εργασίας
- Η συνεργασία σας με τους εργαζόμενους και τους εκπροσώπους τους και η από κοινού εξέταση των θεμάτων υγιεινής και ασφάλειας της εργασίας σίγουρα θα έχει θετικά και θεαματικά πολλές φορές αποτελέσματα
- Μην διστάσετε να συνεργάζεστε με τις αρμόδιες για τα θέματα υγιεινής και ασφάλειας υπηρεσίες.

Ελληνική Εθνική Επιτροπή



«Η Ευρώπη για την Ασφάλεια και την Υγεία στο χώρο εργασίας»

Με την συμβολή της Ευρωπαϊκής Επιτροπής

Έκδοση στα πλαίσια της Ευρωπαϊκής Εβδομάδας 1998
"Οργάνωση της εργασίας: Πρώτα απ' όλα η υγεία και η ασφάλεια"



ΒΙΒΛΙΟ ΥΠΟΔΕΙΞΕΩΝ ΤΕΧΝΙΚΟΥ ΑΣΦΑΛΕΙΑΣ

ΤΕΧΝΙΚΟΣ ΕΠΙΧΕΙΡΗΣΗΣ	ΗΜΕΡΟΜΗΝΙΑ ΕΠΙΧΕΙΡΗΣΗΣ	ΩΡΕΣ ΕΡΓΑΣΙΑΣ ΕΝΑΡΞΗ ΛΗΞΗ
----------------------	------------------------	--------------------------------

Ε Λ Ε Γ Χ Ο Σ · Ε Π Ι Θ Ε Ω Ρ Η Σ Η	Α/Α	

Υ Π Ο Δ Ε Ι Ξ Ε Ι Σ· Π Α Ρ Α Τ Η Ρ Η Σ Ε Ι Σ	Α/Α	

ΕΛΑΒΕ ΓΝΩΣΗ ΕΚΠΡΟΣΩΠΟΣ ΕΠΙΧΕΙΡΗΣΗΣ	Ο ΤΕΧΝΙΚΟΣ ΑΣΦΑΛΕΙΑΣ
---------------------------------------	----------------------